

## INSTRUCTIES VOOR ONDERHOUD & REINIGING

### DAGELIJKS ONDERHOUD EN VEELVOORKOMENDE VLEKKEN

Net als elk ander materiaal voor interieurontwerp, moet het FENIX-oppervlakken regelmatig worden gereinigd. Het heeft geen speciaal onderhoud nodig, alleen een vochtige doek met warm water of milde reinigingsmiddelen. Bijna alle normale huishoudelijke schoonmaakproducten of ontsmettingsmiddelen kunnen worden gebruikt. Voor de meest voorkomende vlekken is het voldoende om het oppervlak te reinigen met warm water en een niet-schurende doek. Lastige vlekken kunnen worden verwijderd met niet-schurende huishoudelijke schoonmaakmiddelen of oplosmiddelen. Als de restanten oud en verhard zijn, gebruikt u een magische spons of zachte borsteldoek om ze te verwijderen. Na het gebruik van oplosmiddel is het goed om te wassen met warm water en reinigingsmiddel. Spoel voor het verwijderen van het reinigingsmiddel altijd grondig met schoon water, bij voorkeur warm.

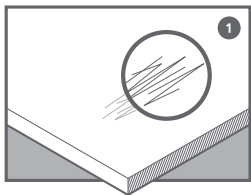
### HARDNEKKIGE VLEKKEN EN KLEINE KRASSEN

FENIX - oppervlakken hebben de karakteristieke eigenschap extreem gesloten te zijn en kunnen met dagelijkse verzorging goed schoon worden gehouden. In geval van hardnekkige vlekken wordt aanbevolen om een specifiek reinigingsmiddel te gebruiken voor het verwijderen van alle sporen van vlekken. In geval van zeer kleine krasjes wordt verwezen naar de onderstaande ONDERHOUDSINSTRUCTIES voor oppervlakken.

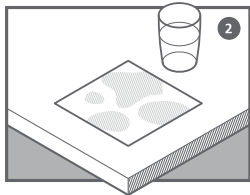
### SPOELEN NA REINIGING EN ONDERHOUD

Na het reinigen of na gebruik van de magische spons, grondig afspoelen met schoon en bij voorkeur warm water, om alle resten van schoonmaakmiddelen, oplosmiddelen of andere reinigingsmiddelen te verwijderen.

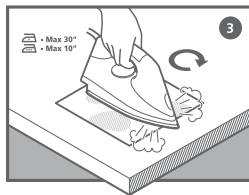
### ONDERHOUDSINSTRUCTIES STRIJKIJZER



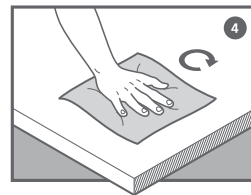
Oppervlakkige defecten veroorzaakt door zeer kleine krasjes.



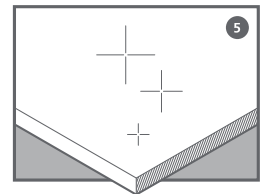
Leg een bevochtigd vel keukenpapier op het gebied waar men de zeer kleine krasjes ziet.



Plaats het hete strijkijzer op het oppervlak dat moet worden gerepareerd. Laat het strijkijzer niet langer dan 10 seconden staan op het deel van het oppervlak per keer.

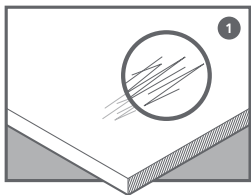


Spoel het gerepareerde gebied met lauw water en een microvezeldoek schoon.

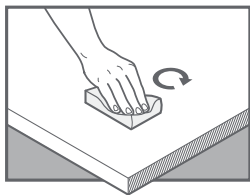


Het oppervlak zou nu hersteld moeten zijn.

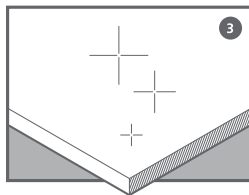
### ONDERHOUDSINSTRUCTIES MAGISCHE SPONS



Oppervlakkige defecten veroorzaakt door zeer kleine krasjes.



Boen met de magische spons op het gebied waar men de zeer kleine krasjes ziet. De spons kan droog of enigszins vochtig worden gebruikt.



Het oppervlak zou nu hersteld moeten zijn.

### NUTTIGE TIPS VOOR REINIGING

Voor de beste resultaten bij het reinigen van FENIX is het belangrijk om de volgende aanbevelingen te onthouden:

- hoewel het zeer resistent is, moet het oppervlak van FENIX nooit worden behandeld met producten die schurende stoffen bevatten, macro-schuursponsen of ongeschikte instrumenten, zoals schuurpapier of staalwol;
- zuren of zeer alkalische producten moeten worden vermeden omdat deze het oppervlak kunnen bevleken;
- bleek of andere chloorhoudende producten moeten worden vermeden omdat dit het oppervlak kan schaden. Natriumhypochloriet moet worden gebruikt bij een lagere concentratie dan 5% gedurende niet langer dan 5 minuten, en vervolgens worden gespoeld met een spons of handdoek;
- waterstofperoxide met een lagere concentratie dan 3% moet zorgvuldig worden gespoeld. Het wordt aanbevolen om contact gedurende langer dan 10 minuten te vermijden voor een hogere concentratie dan 3% en het oppervlak moet grondig worden gespoeld met een niet-schurende spons en moet goed worden gedroogd;
- bij het gebruik van oplosmiddelen moet de doek perfect schoon zijn zodat geen markeringen worden achtergelaten op het FENIX-oppervlak. Alle vlekken kunnen in principe worden verwijderd door spoelen met warm water en drogen;
- gebruik geen meubelpoetsmiddel of op was gebaseerde reinigingsmiddelen in het algemeen, omdat deze de neiging hebben om een kleverige laag te vormen op het dichte FENIX-oppervlak, waaraan vuil zich hecht;
- gebruik geen metalen schrapers, ijzerborstels of ander metalen gereedschap voor het verwijderen van vlekken, gips of andere stoffen.



TYPE	AARD VAN VERVUILING	MATE VAN VERVUILING EN TIJD		
		MILD & DIRECT	GEMATIGD & RECENT	CONSISTENT & OUD
<b>ALGEMEEN GEBRUIK</b>	Stof, algemeen vuil, gemengd stof en vet	1	2	2
	Vingerafdrukken, nicotinevlekken, gumvlekken	3	4*	4*
	Sporen en vlekken van kalk, roest	2	5	5
	Zwarte rook	2	2	2
<b>ETEN &amp; DRINKEN</b>	Siroop, fruit- of groentesap	1 of 2	2	2
	Suikeroplossingen, jam, caramel	1 of 2	2	2
	Likeur, melk, thee, koffie, wijn, bier	1 of 2	2	2
	Dierlijke en plantaardige vetten en oliën	3	4*	4*
	Sauzen, eieren	3	4*	4*
	Gelatine, organische restanten, Arabische gom	2	2	2
<b>REINIGINGSMIDDELEN &amp; POETSMIDDELEN</b>	Reinigingsmiddelen, zeep	1 of 2	2	2
	Meubel- en boenwas	3	3	4**
	Schoenpoets	3	3	4**
<b>VERF &amp; INKT</b>	Potloodlijnen en krijt	1	2	2
	Penneninkt en markers, teer	4**	4**	4**
	Synthetische olieverf	9+10	10	10
	Aquarelverf, kleuren en hechtmiddelen oplosbaar in water of in waterige dispersie (plantaardig en vinyl)	2	2	2
	Graffiti, verf, spuitverf, enz.	9+12	12	12
	<b>COSMETICA</b>	Lippenstift	3	3
Haarspray, foundation, gezichtspoeder		4**	4**	4**
Nagellak		9+4**	4**	4**
<b>OPLOSMIDDELEN</b>	Kringen, vaak als gevolg van gebruik van oplosmiddelen	4***	4***	4***
	Oplosbare inkt voor stempels	4**	4**	4**
<b>WAS</b>	Kaarsvet, paraffine, kalkwas (kleermakerij)	3	11	11
<b>SILICONEN HARS &amp; LIJM</b>	Siliconenstopverf, siliconenproducten	6	6	7
	Lijmresten van acryltype of plantaardige gom na verwijdering van de beschermlaag	12	12	12
	Tweecomponentenverf, lijm en hechtmiddel	4**	4**	7
	Synthetische hars	4**	4**	7
	Neopreenlijm	9+4*	4*	4*
<b>ORGANISCHE VLOEISTOFFEN</b>	Lichaamsvloeistoffen en ziekenhuisvuil (cellen, huid, kiemen, bacteriën, bloed, urine)	8	8	8

## REINIGINGSINSTRUCTIES LEGENDA

1. Gebruik een zachte doek of papieren handdoek, droog of bevochtigd met water.
2. Gebruik warm water van 35-40°C met zeep of een mild huishoudelijk reinigingsmiddel en laat inwerken totdat het vuil begint los te weken.
3. Gebruik eerst een zachte doek of droge papieren handdoek. Vervolgens warm water van tot 35-40°C met zeep of een mild huishoudelijk reinigingsmiddel en laat inwerken totdat het vuil begint los te weken.
- 4.\* Gebruik een specifiek oplosmiddel\*, gebruik vervolgens warm water van 35-40°C met zeep of een mild huishoudelijk reinigingsmiddel en laat inwerken totdat het vuil begint los te weken.
- 4.\*\* Gebruik een specifiek oplosmiddel\*\*, gebruik vervolgens warm water van 35-40°C met zeep of een mild huishoudelijk reinigingsmiddel en laat inwerken totdat het vuil begint los te weken.
- 4.\*\*\* Gebruik een specifiek oplosmiddel\*\*\*, gebruik vervolgens warm water van 35-40°C met zeep of een mild huishoudelijk reinigingsmiddel en laat inwerken totdat het vuil begint los te weken.
5. Gebruik reinigingsmiddelen met azijnzuur of citroenzuur tot 10%. Spoelen met ruim warm water.  
Als u ontkalkingsmiddelen gebruikt voor huishoudelijk gebruik, moet u onmiddellijk spoelen.
6. Veeg onmiddellijk alle restanten weg met water of geschikte oplosmiddelen voordat de vlek uithardt.  
Check de instructies of doe navraag bij de fabrikant van het product. Gebruik voor silicone geschikte oplosmiddelen.
7. Als het is uitgehard, kunt u met een droge handdoek of een spatel van hout of zacht plastic (bijvoorbeeld van nylon) proberen de vervuiling te verwijderen zonder krassen te maken.
8. Na het gebruik van warm water van 35-40°C met zeep of een mild huishoudelijk reinigingsmiddel en laten inwerken totdat het vuil begint te reageren, moet u wassen met ontsmettende reinigingsmiddelen of alleen ontsmettingsmiddelen die commercieel verkrijgbaar zijn of die worden voorgeschreven door gezondheidspraktijken. Volg de instructies. De werking van stoom kan nuttig zijn.
9. Gebruik onmiddellijk een zachte doek of droge papieren handdoek.
10. Gebruik trichloorethyleen; nitro-oplosmiddel, gebruik vervolgens warm water van 35-40°C met zeep of een mild huishoudelijk reinigingsmiddel en laat inwerken totdat het vuil begint los te weken.
11. Als het is uitgehard, kunt u met een droge handdoek of een spatel van hout of zacht plastic (bijvoorbeeld van nylon) proberen de vervuiling te verwijderen zonder krassen te maken. In het geval van was moet u dit verwijderen nadat u de restanten op een papieren handdoek hebt gedrukt met een strijkijzer.
12. Gebruik alcohol op de metalen oppervlakken. Voor andere oppervlakken gebruikt u aceton of, bij moeilijkheden, specifieke commerciële organische oplosmiddelen voor het verwijderen van graffiti\*\*\*\*. Vervolgens gebruikt u warm water van 35-40°C met zeep of een mild huishoudelijk reinigingsmiddel en laat inwerken totdat het vuil begint los te weken

\* Benzine, terpentine, white spirit, trichloorethyleen, perchloorethyleen, trichloorethaan, vooral voor neopreenlijm, alcohol.

\*\* Aceton of nagellakremover, benzine, terpentine, white spirit, trichloorethyleen, perchloorethyleen, trichloorethaan, vooral voor neopreenlijm, alcohol.

\*\*\* Gebruik alcohol.

\*\*\*\* Deze kunnen daarom gemakkelijk verwijderd worden mits ze oplosbaar zijn in water indien dit niet het geval is, gebruik een organisch oplosmiddel of speciale graffiti-reiniger.

**DISCLAIMER.** In dit document worden algemene aanbevelingen gegeven over hoe u de kwaliteit van reiniging en onderhoud van de producten verder kunt verbeteren. Dit document dient als een algemene richtlijn voor goede werkmethode en vormt geen garantie of verklaring ten aanzien van de geschiktheid voor een bepaald doel met betrekking tot de producten en processen die in dit document worden beschreven. Alle in dit document opgenomen informatie of vermelde producten moeten door de gebruiker worden gecontroleerd en getest op geschiktheid voor zijn of haar specifieke doel of toepassing. De gebruiker dient rekening te houden met plaatselijke of specifieke omstandigheden. De inhoud van dit document vormt een afspiegeling van onze kennis en ervaring ten tijde van de publicatie van dit document. De meest recente versie van het document treedt in de plaats van alle eerdere versies. We wijzen erop dat de meest recente versie technische wijzigingen kan bevatten waarmee bij het gebruik van de producten rekening moet worden gehouden. De meest recente versie van het document kan worden geraadpleegd op onze website. Klanten dienen altijd te controleren of er een bijgewerkte versie van het document beschikbaar is. De garantie op een product kan komen te vervallen als (de inhoud van) de meest recente versie van dit document, dat van tijd tot tijd bijgewerkt kan worden, niet (naar behoren) wordt nageleefd. We hebben ons uiterste best gedaan om de juistheid van de informatie in dit document te waarborgen, maar kunnen niet aansprakelijk worden gesteld voor eventuele vergissingen, onjuistheden of typografische fouten.